



↳ Licence professionnelle

Enquête sur le devenir au 1^{er} décembre 2015 des diplômés de licence professionnelle promotion 2013

en bref

- 1 724 diplômés de licence professionnelle en 2013 sur 2 220 interrogés ont répondu à l'enquête. Ainsi, le taux de réponse est de 78%.
- Au 1^{er} décembre 2015, 78% des diplômés sont en emploi, 11% recherchent un emploi, 9% sont en études et 2% sont dans une autre situation.
- 72% des diplômés en emploi occupent un poste stable et 18% sont cadres à la date de l'enquête.
- L'insertion sur le marché du travail est rapide pour la promotion 2013. Au premier mois d'observation après l'obtention du diplôme, son taux d'emploi¹ est de 47%.
- Le taux de rétention de l'Aquitaine est de 58%, c'est-à-dire que près de 6 diplômés d'une licence professionnelle sur 10 en emploi restent travailler en Aquitaine.

■ Méthodologie

Pour la onzième année consécutive, une enquête sur le devenir des diplômés de licence professionnelle (LP) a été pilotée par le service ORPEA en collaboration avec les établissements membres de la Communauté d'universités et établissements d'Aquitaine et le Ministère de l'Éducation Nationale, de l'Enseignement Supérieur et de la Recherche.

Cette enquête porte sur l'ensemble des diplômés de la promotion 2013 de licence professionnelle de l'université de Bordeaux, de l'université Bordeaux Montaigne et de l'université de Pau et des Pays de l'Adour.

Le questionnaire comporte 6 parties : Coursus antérieur à la LP/ Parcours depuis l'obtention de la LP/ Poursuite d'études durant les deux années suivant l'obtention de la LP/ Situation au 1^{er} décembre 2015/ Situation professionnelle au 1^{er} décembre 2014 / Signalétique. Chaque université a procédé à l'envoi des questionnaires (par courrier et/ou par mail), à leur saisie ainsi qu'à des relances téléphoniques. Au total, 1 724 des 2 220 diplômés interrogés ont répondu à l'enquête, soit un taux de réponse global de 78%.

Un découpage en 10 disciplines a été effectué.

Effectifs et taux de réponse par discipline

	Nombre de diplômés	Nombre de répondants	Taux de réponse
AES* (1)	29	19	66%
Sciences économiques, gestion (hors AES)	960	705	76%
Droit, sciences politiques*	16	12	75%
Arts, lettres, sciences du langage	49	37	78%
Sciences humaines et sociales	326	271	83%
STAPS* (2)	16	13	81%
Médecine	27	21	78%
Pharmacie	34	28	82%
Sciences de la vie, de la santé, de la terre et de l'univers	119	102	86%
Sciences fondamentales et applications	605	485	80%
Enquête 2015 promotion 2013	2 220	1 724	78%
Rappel 2014 promotion 2012	2 230	1 761	79%

(1) AES = Administration Économique et Sociale

(2) STAPS = Sciences et Techniques des Activités Physiques et Sportives

Source : Enquêtes 2014 et 2015 LP 2012 et 2013 - ORPEA
* La faiblesse des effectifs conduit à être prudent dans l'interprétation des résultats.

¹ Taux d'emploi : Nombre de personnes en emploi / Ensemble des répondants.

■ Répartition des répondants par genre, nationalité et âge moyen à l'obtention du diplôme

52% des diplômés² d'une licence professionnelle en 2013 sont des femmes.

Les diplômes les plus féminisés sont : « Arts, lettres, sciences du langage », « Pharmacie » et « Sciences humaines et sociales ».

Les hommes sont sur-représentés dans les disciplines scientifiques, particulièrement en Sciences fondamentales et applications (81%).

97% des diplômés sont de nationalité française.

L'âge médian à l'obtention de la LP est de 22 ans, tous régimes d'inscription confondus.

	Part des femmes parmi les diplômés	Part des diplômés de nationalité française	Age médian
AES*	84%	95%	30
Sciences économiques, gestion (hors AES)	61%	97%	22
Droit, sciences politiques*	92%	100%	22
Arts, lettres, sciences du langage	86%	97%	23
Sciences humaines et sociales	77%	97%	24
STAPS*	23%	100%	24
Médecine	62%	95%	23
Pharmacie	79%	100%	22
Sciences de la vie, de la santé...	62%	99%	22
Sciences fondamentales et applications	19%	98%	22
Enquête 2015 promotion 2013	52%	97%	22

Source : Enquête 2015 LP 2013 - ORPEA

* La faiblesse des effectifs conduit à être prudent dans l'interprétation des résultats.

■ Type de bac

32% des diplômés de la promotion 2013 déclarent avoir obtenu un bac scientifique, 23% un bac économique, 22% un bac technologique, 11% un bac littéraire et 8% un bac professionnel. 4% des diplômés ont bénéficié d'une dispense.

En observant les résultats par discipline, on note que les diplômés détenteurs d'un bac scientifique ou technologique sont naturellement plus nombreux au sein des formations scientifiques. Il en va de même pour les détenteurs d'un bac littéraire, que l'on retrouve en majorité dans les disciplines des Arts, lettres, sciences du langage et des Sciences humaines et sociales. Les détenteurs d'un bac économique et social sont davantage représentés en Sciences économiques, gestion (hors AES).

■ Bénéficiaires de bourses

22% des diplômés de licence professionnelle ont bénéficié d'une bourse au cours de l'année universitaire 2012-2013 (19% des diplômés ont notamment bénéficié d'une bourse sur critères sociaux).

L'attribution d'autres types de bourses reste plus rare. Elle concerne seulement 3% des diplômés, soit 46 individus.

	Bourse sur critères sociaux	Bourse sur d'autres critères	Non boursier
AES*	32%	10%	58%
Sciences économiques, gestion (hors AES)	17%	2%	81%
Droit, sciences politiques*	33%	-	67%
Arts, lettres, sciences du langage	30%	5%	65%
Sciences humaines et sociales	21%	5%	74%
STAPS*	38%	-	62%
Médecine	24%	5%	71%
Pharmacie	4%	4%	92%
Science de la vie, de la santé...	29%	2%	69%
Sciences fondamentales et applications	17%	2%	81%
Enquête 2015 promotion 2013	19%	3%	78%

Source : Enquête 2015 LP 2013 - ORPEA

* La faiblesse des effectifs conduit à être prudent dans l'interprétation des résultats.

² Dans le présent document, le terme « diplômés » est utilisé de manière générique pour désigner les répondants.

■ Situation des répondants à l'entrée en licence professionnelle

Globalement, 3/4 des diplômés ont déclaré être en études au cours des 6 mois précédant leur entrée en licence professionnelle.

La part des diplômés-salariés à l'entrée en LP représente 13% des diplômés.

10% des répondants ont repris des études en licence professionnelle en 2012-2013 après une période de recherche d'emploi.

Enfin, 2% étaient dans une autre situation.

	En études	En emploi (hors jobs étudiants)	En recherche d'emploi	Autre (dont inactif)
AES*	37%	42%	16%	5%
Sciences économiques, gestion (hors AES)	74%	14%	10%	2%
Droit, sciences politiques*	100%	-	-	-
Arts, lettres, sciences du langage	59%	11%	14%	16%
Sciences humaines et sociales	59%	19%	20%	2%
STAPS*	46%	46%	8%	-
Médecine	81%	14%	5%	-
Pharmacie	75%	18%	7%	-
Science de la vie, de la santé...	90%	5%	3%	2%
Sciences fondamentales et applications	84%	8%	6%	2%
Enquête 2015 promotion 2013	75%	13%	10%	2%
Rappel 2014 promotion 2012	76%	14%	8%	2%

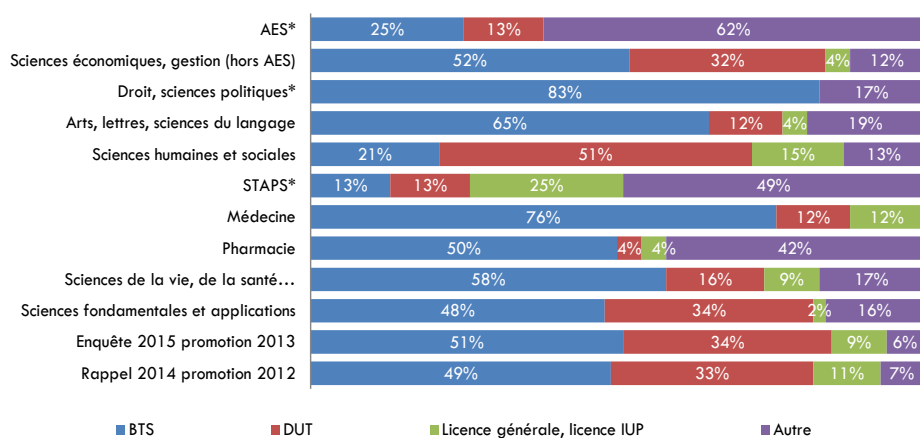
Source : Enquêtes 2014 et 2015 LP 2012 et 2013 - ORPEA

* La faiblesse des effectifs conduit à être prudent dans l'interprétation des résultats.

■ Diplôme d'accès à la licence professionnelle

51% des diplômés ont accédé à la licence professionnelle après avoir préparé un Brevet de Technicien Supérieur (BTS), 34% un Diplôme Universitaire Technologique (DUT), 9% une licence générale ou une licence IUP et 6% un autre type de diplôme.

Plus de 6 diplômés sur 10 en Arts, lettres, sciences du langage ont accédé à la licence professionnelle après avoir préparé un BTS. À l'inverse, plus de la moitié des diplômés en Sciences humaines et sociales ont obtenu un DUT.



Source : Enquêtes 2014 et 2015 LP 2012 et 2013 - ORPEA
* La faiblesse des effectifs conduit à être prudent dans l'interprétation des résultats.

■ Interruption d'études entre le bac et la licence professionnelle

30% des diplômés ont interrompu leurs études entre le bac et l'obtention de la licence professionnelle. Ce cas de figure se présente davantage dans le domaine des Sciences humaines et sociales où la part des diplômés ayant interrompu leurs études atteint 46%. Ceci est à mettre en lien avec la part relativement élevée des diplômés-salariés des Sciences humaines et sociales à l'entrée en LP l'ayant suivie au titre de la formation continue. En effet, 26% des diplômés de cette filière ont suivi leur LP au titre de la formation continue, soit 2,5 fois plus que la moyenne (11% des diplômés toutes disciplines confondues). En revanche, seuls 17% des diplômés en Sciences de la vie, de la santé, de la terre et de l'univers ont interrompu leurs études. Pour 16% des diplômés de licence professionnelle, la durée d'interruption des études a été égale ou supérieure à deux années.

■ Poursuite d'études des diplômés à l'issue de la licence professionnelle

D'une manière générale, 1/4 des diplômés ont poursuivi ou repris des études durant au moins l'une des trois années qui ont suivi l'obtention de leur LP en 2013.

18% de l'ensemble des diplômés ont poursuivi leurs études l'année immédiate après l'obtention du diplôme. Les 82% restant sont entrés sur le marché du travail. Ils sont soit en emploi, soit en recherche d'emploi, soit dans une situation d'inactivité.

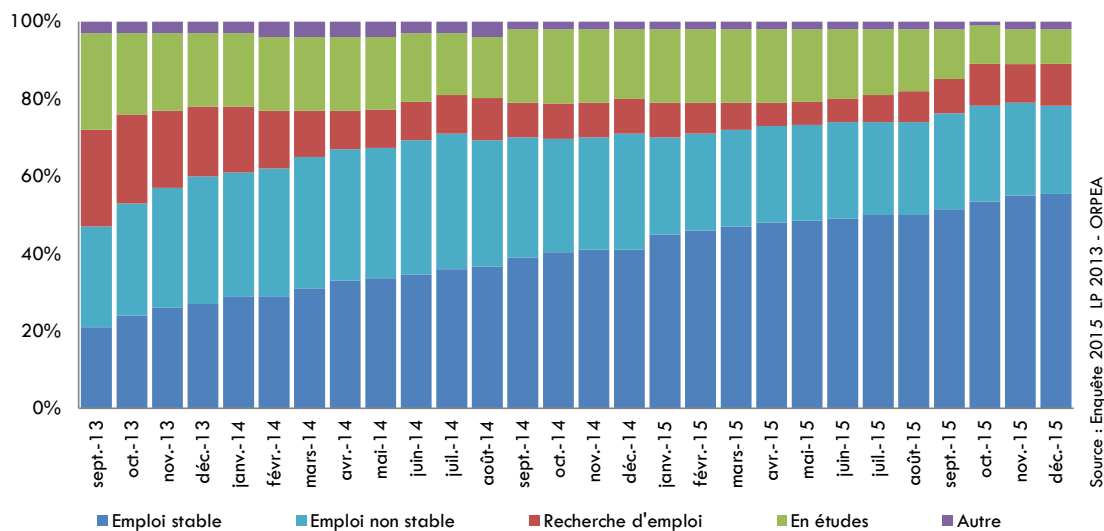
Durant l'année universitaire 2014/2015, 15% des diplômés 2013 ont poursuivi sur une seconde année d'études et 6% ont repris des études après un an sur le marché du travail.

La part des diplômés en études à la date de l'enquête diminue fortement puisque seuls 3% des diplômés ont commencé une troisième année d'études après la licence professionnelle et 3% ont repris des études à la rentrée 2015/2016.

■ Parcours global depuis l'obtention du diplôme

Immédiatement après la sortie de la licence professionnelle, 47% des diplômés ont un emploi dont près de la moitié occupent un emploi stable.

Par la suite, l'entrée sur le marché du travail se fait progressivement : à mi-parcours (octobre 2014) ils sont 69% à déclarer être en emploi dont plus de la moitié occupent un emploi stable. En décembre 2015, 78% des diplômés travaillent.



■ Durée de recherche du premier emploi

(Pour les diplômés en emploi, étudiants à l'entrée en LP et qui n'ont pas poursuivi leurs études à l'issue de celle-ci)

La durée moyenne de recherche du premier emploi s'élève à 4 mois. La durée médiane est de 3 mois, c'est-à-dire que la moitié des diplômés a mis moins de 3 mois à trouver son premier emploi et l'autre moitié plus de 3 mois. Ces durées sont identiques à celles observées pour la promotion précédente.

En ce qui concerne les domaines, ce sont les diplômés en Pharmacie qui mettent en moyenne le moins de temps pour trouver un emploi (2 mois). A l'inverse, les diplômés des Arts, lettres, sciences du langage mettent en moyenne trois fois plus de temps (7 mois).

Temps de recherche du premier emploi (en mois)

	Moyenne	Médiane
AES*	3	1
Sciences économiques, gestion (hors AES)	4	3
Droit, sciences politiques*	5	5
Arts, lettres, sciences du langage	7	4
Sciences humaines et sociales	4	2
STAPS*	2	2
Médecine	3	3
Pharmacie	2	1
Science de la vie, de la santé...	4	3
Science fondamentales et applications	4	3
Enquête 2015 promotion 2013	4	3
Rappel 2014 promotion 2012	4	3

Source : Enquêtes 2014 et 2015 LP 2012 et 2013 - ORPEA

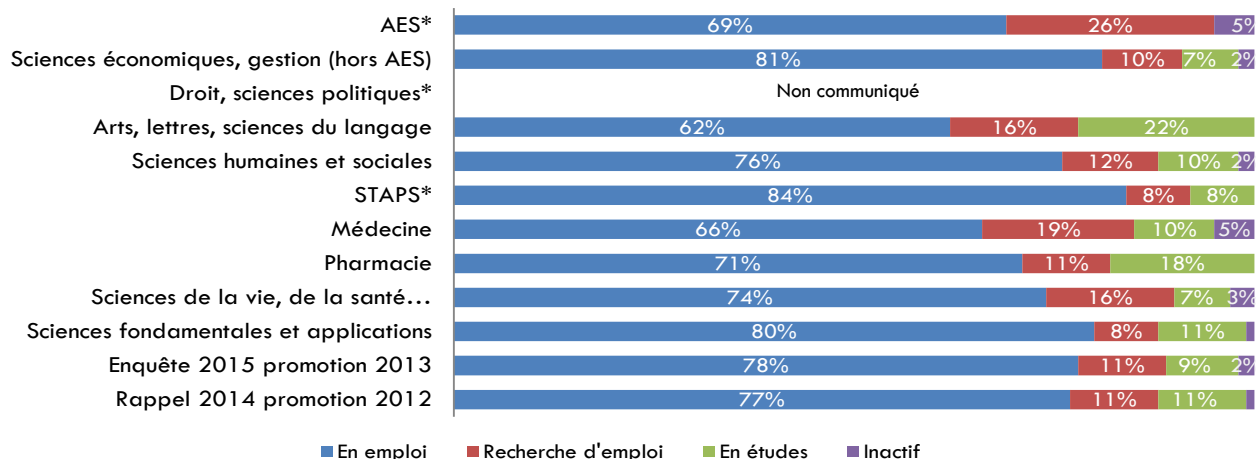
* La faiblesse des effectifs conduit à être prudent dans l'interprétation des résultats.

Dans cette partie, les statistiques de la discipline « Droit, sciences politiques » ne sont pas publiées en raison d'un effectif trop faible sur le marché du travail.

Situation principale au 1^{er} décembre 2015

Au 1^{er} décembre 2015, le taux d'emploi des diplômés aquitains 2013 est de 78%. 11% sont en recherche d'emploi, 9% en poursuite ou reprise d'études et 2% dans une autre situation. Pour la promotion 2012, enquêtée un an auparavant, le taux d'emploi était de 77%.

Le taux d'emploi varie en fonction des disciplines. Il passe ainsi de 81% chez les diplômés en Sciences économiques, gestion (hors AES) à 62% chez les diplômés en Arts, lettres, sciences du langage, soit un écart entre discipline allant jusqu'à 19 points.



Source : Enquêtes 2014 et 2015 LP 2012 et 2013 - ORPEA
* La faiblesse des effectifs conduit à être prudent dans l'interprétation des résultats.

Situation principale au 1^{er} décembre 2015 en fonction de la situation à l'entrée en LP

		Situation à l'entrée en LP							
		En études		En emploi		En recherche d'emploi		Autre	
		Effectif	%	Effectif	%	Effectif	%	Effectif	%
Situation au 1 ^{er} décembre 2015	En emploi	992	76%	190	87%	135	78%	28	78%
	En études	139	11%	12	5%	9	5%	1	3%
	En recherche d'emploi	136	11%	16	7%	27	16%	4	11%
	Inactif	23	2%	3	1%	2	1%	3	8%
	Ensemble	1 290	100%	221	100%	173	100%	36	100%

Source : Enquête 2015 LP 2013 - ORPEA

Les diplômés en études avant leur entrée en LP sont 76% à occuper un emploi au 1^{er} décembre 2015. Les étudiants salariés à l'entrée en LP sont les plus nombreux à déclarer être en emploi au moment de l'enquête (87%).

16% des diplômés qui étaient en recherche d'emploi à l'entrée en LP sont au chômage au moment de l'enquête.

Taux de chômage

Le taux de chômage³ des diplômés de licence professionnelle s'élève à 12% au 1^{er} décembre 2015.

Le taux de chômage varie selon les disciplines. Il s'élève à 21% parmi les diplômés en Arts, lettres, sciences du langage tandis qu'il est de 9% parmi les diplômés en Sciences fondamentales et applications.

Enfin, le taux de chômage a diminué d'un point entre la promotion 2012 enquêtée en 2014 et la promotion 2013 enquêtée en 2015.

	Taux de chômage
AES*	28%
Sciences économiques, gestion (hors AES)	11%
Droit, sciences politiques*	nc
Arts, lettres, sciences du langage	21%
Sciences humaines et sociales	14%
STAPS*	8%
Médecine	22%
Pharmacie	13%
Science de la vie, de la santé...	17%
Sciences fondamentales et applications	9%
Enquête 2015 promotion 2013	12%
Rappel 2014 promotion 2012	13%

Source : Enquêtes 2014 et 2015 LP 2012 et 2013 - ORPEA
* La faiblesse des effectifs conduit à être prudent dans l'interprétation des résultats.

³ Taux de chômage : Nombre de personnes sans emploi et en recherche d'emploi / (Nombre de personnes en emploi + Nombre de personnes sans emploi et en recherche d'emploi).

■ Type d'études suivies au 1^{er} décembre 2015

	Effectif	Pourcentage
Master 1	24	15%
Master 2	74	46%
Autre licence professionnelle	2	1%
Licence générale	5	3%
BTS	3	2%
Autre	52	33%

Source : Enquête 2015 LP 2013 - ORPEA

9% des diplômés sont en études à la date de l'enquête (cf. Situation au 1^{er} décembre 2015 p. 5).

Parmi ces individus, 46% préparent un M2, 15% sont en M1, 1% sont inscrits dans une autre licence professionnelle, 3% dans une licence générale, 2% préparent un BTS et le reste suit un autre type de formation.

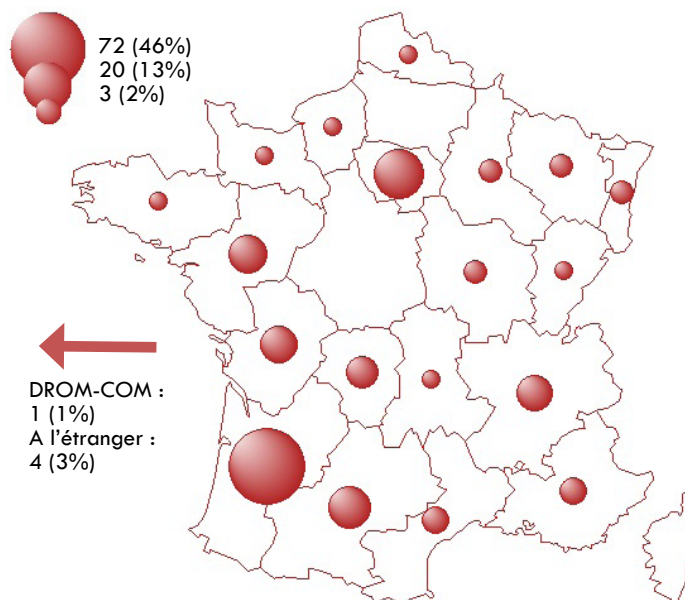
Par exemple, parmi ceux qui suivent un autre type de formation, 31 diplômés se sont inscrits au sein d'une école d'ingénieurs, 4 suivent une formation Mastère spécialisé ou encore 1 est en doctorat.

■ Localisation des études suivies au 1^{er} décembre 2015

46% des diplômés 2013 en études au 1^{er} décembre 2015 sont inscrits dans un établissement en Aquitaine.

13% des diplômés réalisent leurs études dans la région Ile-de-France et 8% dans la région Midi-Pyrénées.

Les autres diplômés qui poursuivent des études à la date de l'enquête sont, soit dispersés sur le reste du territoire français (30%), soit installés à l'étranger (3%).



Fait avec PHILCARTO : <http://philcarto.free.fr/>
Source : Enquête 2015 LP 2013 - ORPEA

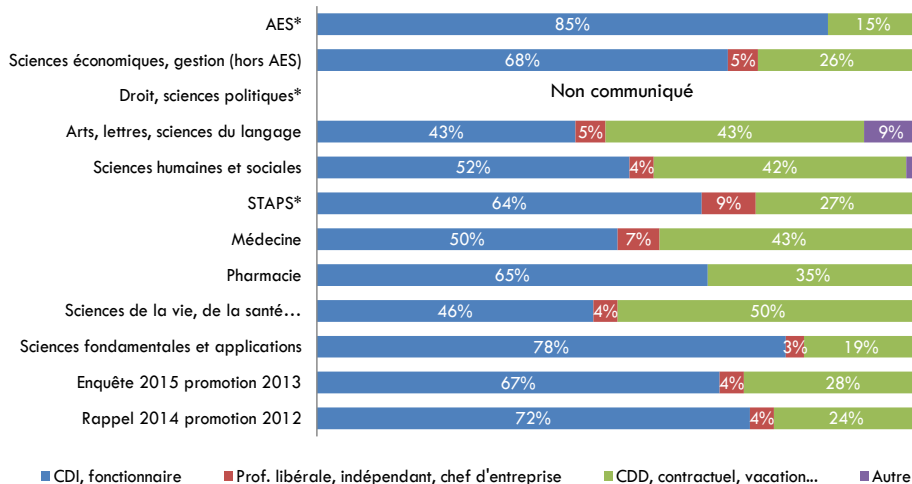
Dans cette partie, les statistiques de la discipline « Droit, sciences politiques » ne sont pas publiées en raison d'un effectif trop faible sur le marché du travail.

78% des diplômés 2013 sont en emploi à la date de l'enquête (cf. Situation au 1^{er} décembre 2015 p. 5).

Nature du contrat de travail

71% des diplômés 2013 en emploi occupent un poste pérenne (CDI, fonctionnaire, profession libérale, indépendant, chef d'entreprise). C'est 5 points de moins que pour la promotion précédente.

Par ailleurs, des écarts existent entre disciplines. La part d'emploi stable est plus importante parmi les diplômés de Sciences fondamentales (81%) que parmi les diplômés des Arts, lettres, sciences du langage (48%).



Source : Enquêtes 2014 et 2015 LP 2012 et 2013 - ORPEA
* La faiblesse des effectifs conduit à être prudent dans l'interprétation des résultats.

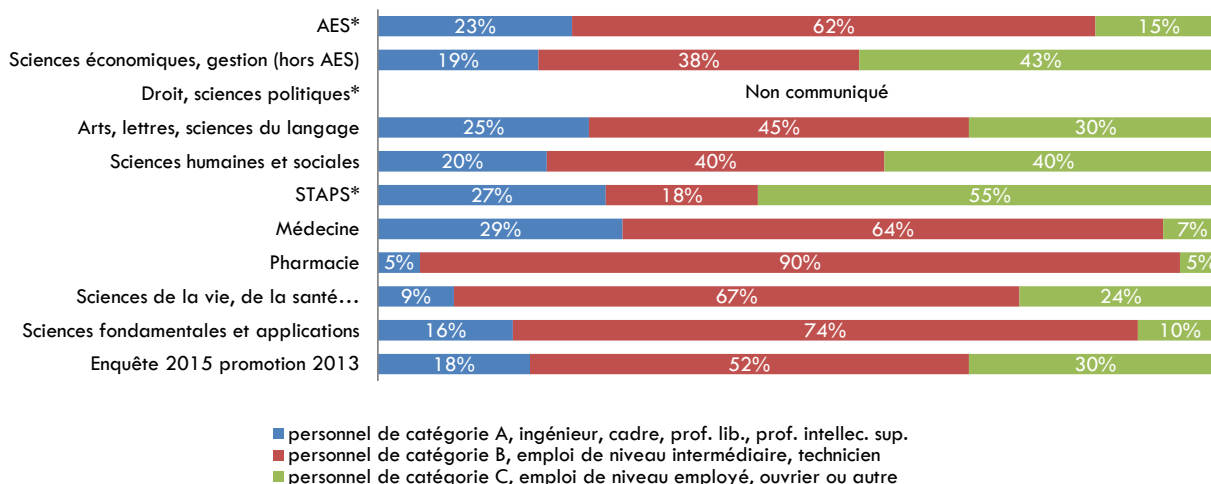
Professions et catégories socioprofessionnelles

Plus de la moitié des diplômés de LP en emploi occupent un poste de niveau intermédiaire. C'est 1 point de plus que pour la promotion précédente. La part d'emploi de niveau intermédiaire est plus importante parmi les diplômés de Pharmacie (90%) et des Sciences fondamentales et applications (74%) que parmi les diplômés de Sciences économiques, gestion (hors AES) (38%).

18% des répondants à l'enquête déclarent occuper un poste de niveau cadre, soit également 1 point de plus que pour la promotion 2012 enquêtée en 2014. Plus d'1/4 des diplômés en Médecine et en Arts, lettres, sciences du langage sont dans ce cas.

À l'opposé, le déclassement, c'est-à-dire occuper un poste de niveau inférieur à son niveau de diplôme, concerne 30% des diplômés en emploi. Ce niveau correspond aux emplois de niveau C de la fonction publique, employé ou ouvrier. C'est 2 points de moins que pour la promotion précédente.

Ce sont les diplômés de Sciences économiques, gestion (hors AES) qui connaissent le plus fort taux de déclassement (43%).



Source : Enquêtes 2014 et 2015 LP 2012 et 2013 - ORPEA
* La faiblesse des effectifs conduit à être prudent dans l'interprétation des résultats.

Quotité travaillée

7% des diplômés en emploi travaillent à temps partiel. Les postes à temps partiel sont occupés à 78% par des femmes. Pour 56% des personnes concernées, cette situation est subie et non choisie.

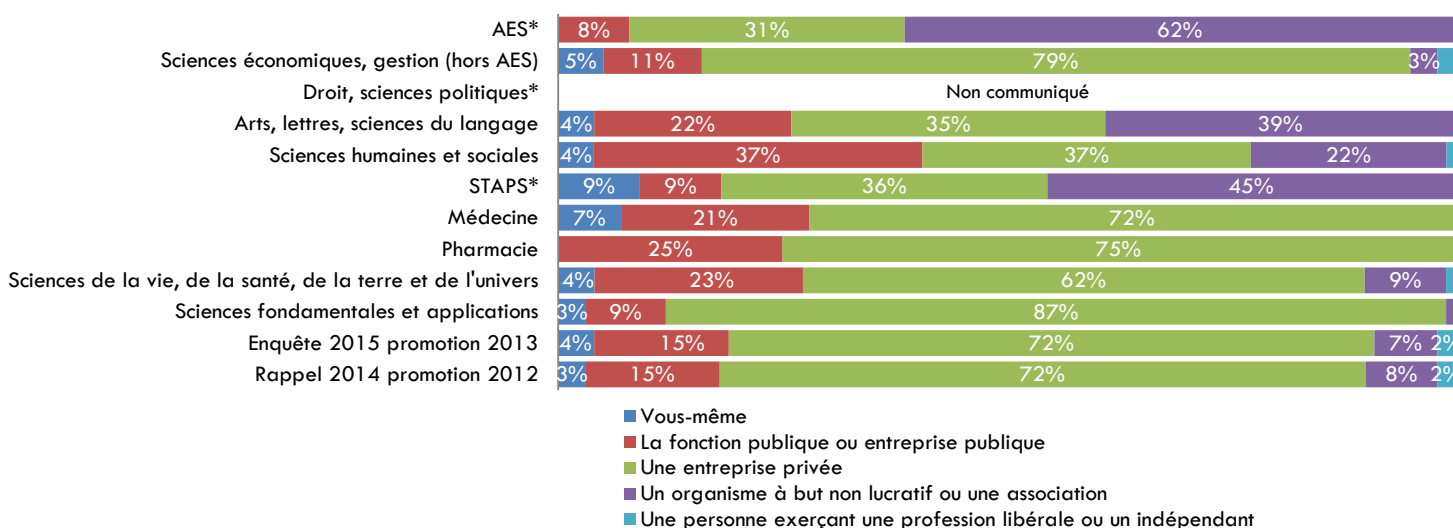
La part des emplois à temps partiel est plus importante parmi les diplômés des Arts, lettres, sciences du langage (39%) et des Sciences humaines et sociales (19%). À noter que ces disciplines font parties des disciplines les plus féminisées de l'enquête (respectivement 86% et 77%).

Statut de l'entreprise ou de l'établissement

Plus de 7 diplômés sur 10 en emploi à la date de l'enquête travaillent dans une entreprise privée (73%). C'est dans le domaine des Sciences fondamentales et applications que ce statut est le plus représenté : près de 9 diplômés sur 10 sont concernés.

Le secteur public emploie 15% des diplômés de licence professionnelle. Ce sont particulièrement les diplômés des Sciences humaines et sociales qui y exercent (37%).

Au niveau global, 7% des diplômés sont employés dans une association. Près de 4 diplômés sur 10 de la filière Arts, lettres, sciences du langage sont employés dans le milieu associatif.



Source : Enquêtes 2014 et 2015 LP 2012 et 2013 - ORPEA
* La faiblesse des effectifs conduit à être prudent dans l'interprétation des résultats.

Secteur d'activité

Au total, 17% des répondants à cette enquête déclarent exercer dans le secteur « Commerce, transports, hébergement et restauration » et 16% travaillent dans le secteur « Industries (manufacturières, extractives et autres) ».

Les secteurs « Arts, spectacles et activités récréatives », « Activités de services administratifs et de soutien » et « Agriculture, sylviculture et pêche » concernent peu de diplômés de licence professionnelle.

Selon la discipline dont les diplômés sont issus, les secteurs d'embauche sont plus ou moins diversifiés. Le domaine « Sciences économiques, gestion (hors AES) » débouche sur différents secteurs tels que « Commerce, transports, hébergement et restauration » (27%), « Activités financières et d'assurance » (23%) ou encore, « Industries (manufacturières, extractives et autres) » (11%). À l'inverse, 55% des diplômés de Pharmacie travaillent dans le secteur « Santé humaine et action sociale », ils sont donc peu représentés dans les autres.

	Pourcentage
Commerce, transports, hébergement et restauration	17%
Industries (manufacturières, extractives et autres)	16%
Activités spécialisées, scientifiques et techniques	11%
Activités financières et d'assurance	10%
Information et communication	8%
Administration publique	7%
Autres activités de services	7%
Santé humaine et action sociale	6%
Construction	6%
Enseignement	5%
Agriculture, sylviculture et pêche	3%
Activités de services administratifs et de soutien	2%
Arts, spectacles et activités récréatives	2%

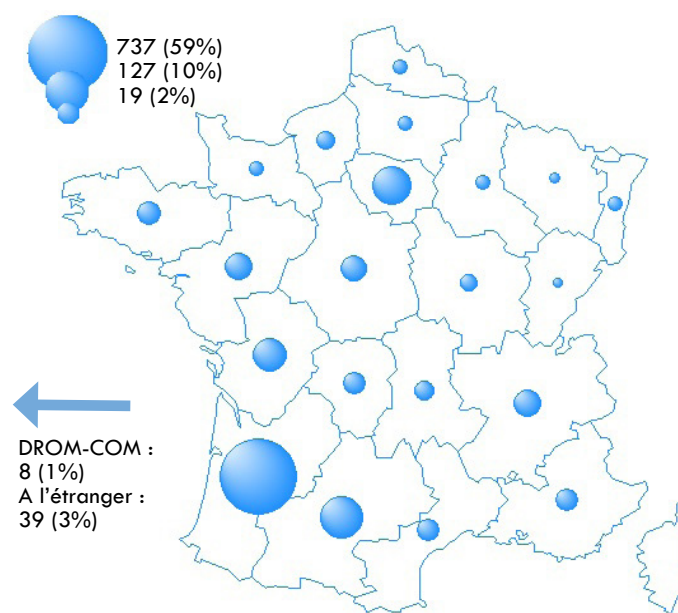
Source : Enquête 2015 LP 2013 - ORPEA

Localisation des diplômés en emploi

Le taux de rétention en Aquitaine⁴ des diplômés 2013 en emploi est de 59% (soit 737 individus). Il était de 61% pour la promotion 2012 enquêtée en 2014.

10% des diplômés 2013 travaillent dans la région Midi-Pyrénées, 7% en Ile-de-France, 5% en Poitou-Charentes et 3% à l'étranger.

Les autres diplômés sont dispersés sur le reste du territoire français.



Fait avec PHILCARTO : <http://philcarto.free.fr/>
Source : Enquête 2015 LP 2013 - ORPEA

Salaire net moyen mensuel

(En €, pour les répondants travaillant en France, à temps plein, hors primes)

Le salaire mensuel net moyen d'un diplômé de licence professionnelle s'élève à 1 545€.

Les hommes gagnent en moyenne 165 euros de plus que les femmes. Cet écart de salaire est plus ou moins important selon les disciplines.

	Homme		Femme		Ensemble	
	Moyenne	Médiane	Moyenne	Médiane	Moyenne	Médiane
AES*	1 775	1 775	1 623	1 568	1 661	1 568
Sciences économiques, gestion (hors AES)	1 675	1 500	1 454	1 400	1 537	1 400
Droit, sciences politiques*	nc	nc	nc	nc	nc	nc
Arts, lettres, sciences du langage	1 367	1 350	1 209	1 270	1 243	1 309
Sciences humaines et sociales	1 655	1 600	1 499	1 420	1 535	1 447
STAPS*	1 615	1 600	1 170	1 170	1 559	1 475
Médecine	1 925	1 550	1 398	1 315	1 573	1 450
Pharmacie	1 825	1 750	1 541	1 500	1 598	1 500
Sciences de la vie, de la santé...	1 410	1 400	1 351	1 351	1 371	1 355
Sciences fondamentales et applications	1 606	1 575	1 546	1 509	1 596	1 550
Enquête 2015 promotion 2013	1 627	1 509	1 463	1 400	1 545	1 500
Rappel 2014 promotion 2012	1 624	1 560	1 466	1 400	1 543	1 500

Source : Enquêtes 2014 et 2015 LP 2012 et 2013 - ORPEA

* La faiblesse des effectifs conduit à être prudent dans l'interprétation des résultats.

Des disparités de salaires existent entre les disciplines. Le salaire net mensuel moyen dépasse 1 590 euros parmi les diplômés des Sciences fondamentales et applications et de Pharmacie tandis qu'il est inférieur à 1 250 euros parmi les diplômés des Arts, lettres, sciences du langage.

Les différences salariales relevées sont à mettre en regard avec l'employeur principal par filière : secteur public ou privé et le niveau de la catégorie socio-professionnelle à laquelle sont employés les diplômés : cadre, niveau intermédiaire, employé.

⁴ Taux de rétention en Aquitaine : part des diplômés de la région en emploi qui restent travailler en Aquitaine.

■ Satisfaction de l'emploi occupé vis-à-vis de...

(Le taux de satisfaction est la somme des réponses obtenues aux modalités « satisfait » et « tout à fait satisfait »)

Le contenu de l'emploi est le critère qui suscite le plus fort taux de satisfaction. En effet, 9 diplômés sur 10 en emploi en sont tout à fait ou plutôt satisfaits.

À l'opposé, la rémunération est le critère qui possède le plus faible taux de satisfaction (63%), suivi de près par l'adéquation avec la formation (66%) et les perspectives de carrière (68%). L'insatisfaction sur ces 3 critères est particulièrement marquée pour les diplômés de Pharmacie et des Sciences de la vie, de la santé, de la terre et de l'univers dont le revenu net moyen n'est pourtant pas le plus faible.

	De son contenu	De sa localisation	De sa rémunération	De ses perspectives de carrière	De l'adéquation avec sa formation
AES*	100%	85%	54%	62%	54%
Sciences économiques, gestion (hors AES)	89%	89%	67%	72%	70%
Droit, sciences politiques*	nc	nc	nc	nc	nc
Arts, lettres, sciences du langage	96%	70%	65%	61%	50%
Sciences humaines et sociales	85%	84%	56%	52%	70%
STAPS*	100%	91%	36%	55%	18%
Médecine	93%	79%	71%	77%	36%
Pharmacie	85%	100%	50%	60%	55%
Sciences de la vie, de la santé...	87%	80%	61%	60%	55%
Sciences fondamentales et applications	92%	87%	64%	75%	66%
Enquête 2015 promotion 2013	90%	87%	63%	68%	66%

Niveau cadre	97%	89%	74%	85%	69%
Niveau intermédiaire	91%	85%	64%	70%	70%
Niveau employé	82%	89%	57%	57%	59%

Source : Enquête 2015 LP 2013 - ORPEA

* La faiblesse des effectifs conduit à être prudent dans l'interprétation des résultats.

La catégorie socioprofessionnelle des diplômés influe fortement sur leur niveau de satisfaction. Ainsi, les écarts de satisfaction entre cadres et employés sont grands et portent surtout sur les perspectives de carrière (28 points), la rémunération (17 points) et le contenu de l'emploi (15 points).

■ Rôle de la licence professionnelle dans l'obtention d'un emploi

Deux tiers des diplômés en emploi déclarent que leur licence professionnelle a joué un rôle dans l'obtention de leur emploi. Les répondants indiquant l'inverse sont ceux qui connaissent le plus fort taux de déclassement : 44% des personnes travaillant en qualité d'employé auraient pu occuper leur emploi sans suivre leur formation contre seulement 28% des personnes travaillant en qualité de cadre.

La licence professionnelle a joué un rôle décisif pour obtenir votre emploi	28%
La licence professionnelle a joué un rôle non négligeable pour obtenir votre emploi	34%
Vous auriez pu occuper votre emploi sans avoir obtenu votre licence professionnelle	38%

Source : Enquête 2015 LP 2013 - ORPEA

Pour en savoir plus : Consultez les [tableaux de bord de l'enquête](#) et les [fiches «chiffres-clés»](#) par mention de Licence : <http://www.cue-aquitaine.fr/poleetudes-orpea.html>